

ACCESSORIO RICIRCOLO SANITARIO TERMOSTATICO

DESCRIZIONE

Il KIT di ricircolo per moduli ACS viene fornito separatamente dal modulo, è composto da un circolatore completo di valvola di ritegno e rubinetto di intercettazione integrato, tubazioni con guarnizioni e valvola di sicurezza.

CONTENUTO DELLA CONFEZIONE

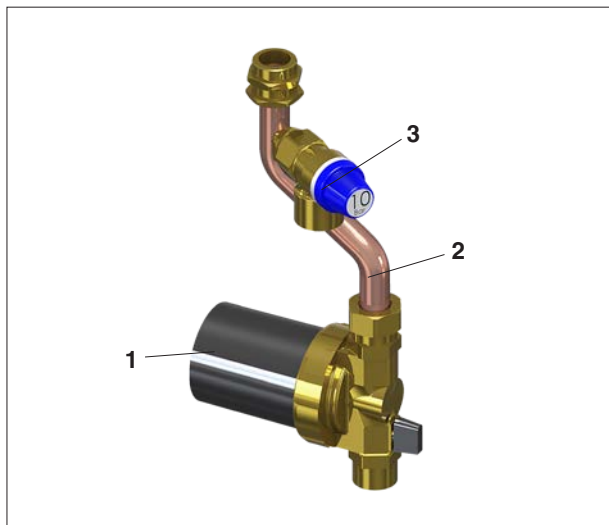
Descrizione	Q.tà
- KIT di ricircolo con imballo	1
- Foglio di istruzioni	1

AVVERTENZE GENERALI E REGOLE FONDAMENTALI DI SICUREZZA

CONSULTARE ATTENTAMENTE IL MANUALE A CORREDO DEL MODULO SANITARIO PRIMA DI PROCEDERE A QUALSIASI INTERVENTO SULL'APPARECCHIATURA.

STRUTTURA

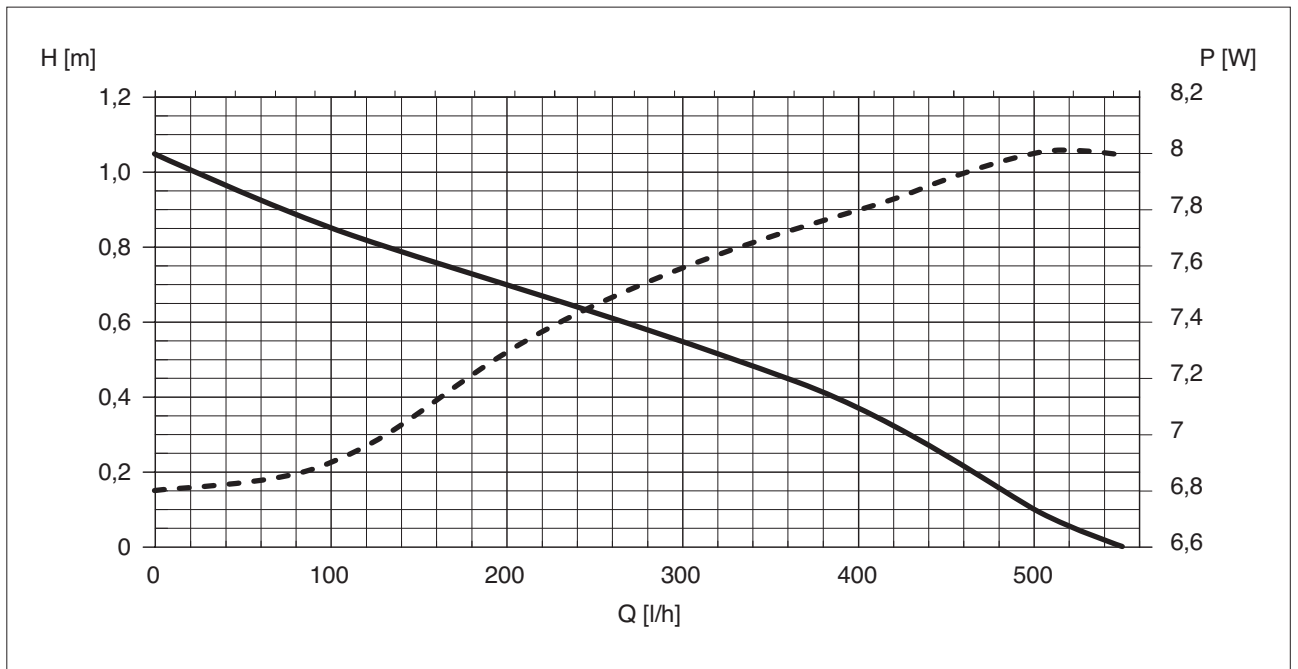
- 1 Circolatore
- 2 Tubazione con guarnizioni
- 3 Valvola di sicurezza



DATI TECNICI

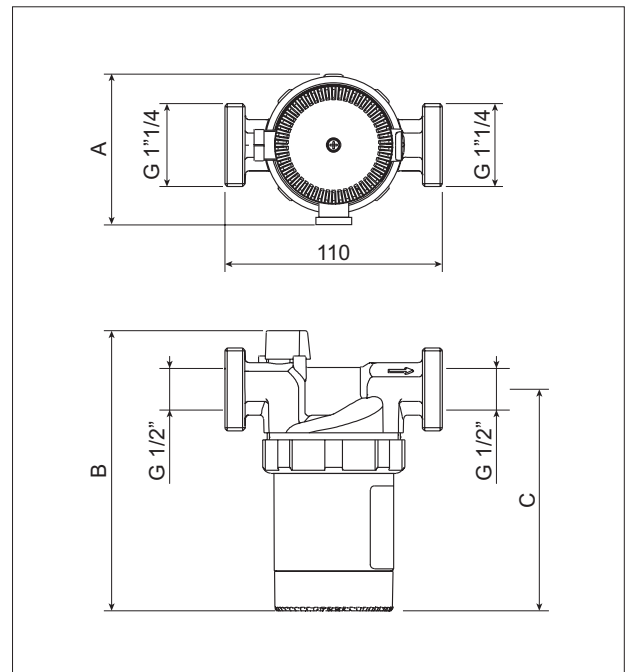
Temperatura liquido pompato	.2 ÷ 65 °C
Pressione max.	.10 bar
Alimentazione	.200-240 V
Frequenza	.50-60 Hz
Grado protezione	.IP 44

CURVE CARATTERISTICHE CIRCOLATORE



DIMENSIONI E PESI

A	75 mm
B	142 mm
C	112 mm
DN	15
Peso	1,3 kg

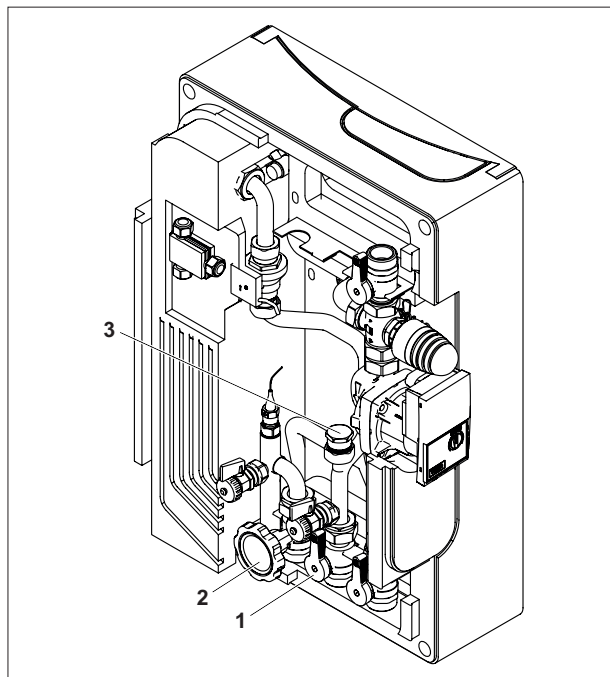


COLLEGAMENTO DEL KIT DI RICIRCOLO

 **Apparecchio in tensione!**

Per collegare il kit di ricircolo al modulo ACS bisogna seguire queste indicazioni:

- 1 Intercettare il flusso chiudendo la valvola a sfera di ingresso AFS (1) e uscita ACS (2);
- 2 Togliere il tappo 1" F dal modulo (3);
- 3 Inserire il kit di ricircolo, avvitando la calotta a tenuta;
- 4 Alimentare la pompa di ricircolo con la linea 230Vac 50-60 Hz.

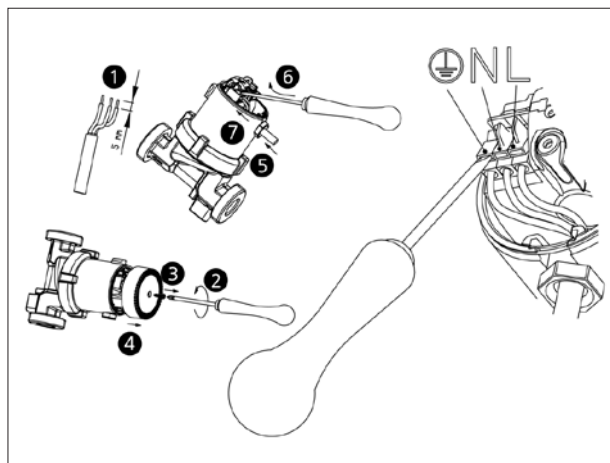


COLLEGAMENTO ELETTRICO

Il KIT dovrà essere installato e collegato da personale abilitato secondo le norme vigenti.


Procedura per il collegamento del cavo di alimentazione alla morsettiera del circolatore:

- Svitare la vite sul coperchio della pompa
- Rimuovere il coperchio
- Inserire il cavo facendolo passare attraverso il pressa cavo
- Effettuare il collegamento nella morsettiera
- Inserire il coperchio
- Avvitare la vite di bloccaggio.



Collegare il cavo di alimentazione del circolatore ad interruttore bipolare completo di fusibili (alimentazione 230 Vac 50-60 Hz).

È indispensabile il corretto collegamento all'impianto di messa a terra.

 il comando deve essere alimentato in rete con a monte un interruttore generale differenziale di linea come dalle vigenti normative. Il corretto funzionamento del comando è garantito solamente per l'apposito motore per il quale è stato costruito. L'uso improprio solleva il costruttore da ogni responsabilità.



MESSA IN FUNZIONE

 Non è ammesso l'esercizio senza liquido, in quanto può causare, anche se per breve tempo, danni irreparabili ai cuscinetti.

Prima della messa in funzione:

- Riempire l'impianto
- Lavarlo accuratamente per prevenire il bloccaggio della pompa a causa di corpi estranei o particelle di sporcizia
- Sfiatare completamente. Se sono udibili rumori di flusso significa che nella pompa è ancora presente dell'aria. Per accelerare il processo di sfiato, accendere e spegnere la pompa più volte. L'aria residua può essere eventualmente rimossa in questo modo:
- Scollegare la pompa dalla rete
- Svitare leggermente il dado a risvolto e aprire con cautela la tubazione di alimentazione finché non fuoriesce acqua dal dado a risvolto. Fare in modo che il collegamento elettrico della pompa non si bagni
- Stringere nuovamente il dado a risvolto e riallacciare la pompa alla rete.

IMPOSTAZIONE DEL TERMOSTATO DI REGOLAZIONE

Selezionare la temperatura desiderata utilizzando la manopola di selezione presente sulla carcassa del motore. La pompa si spegne automaticamente quando la temperatura dell'acqua raggiunge il valore desiderato. La temperatura può essere impostata tra 20°C e 70°C attraverso il selettore posto sul corpo motore.

MANUTENZIONE / SMONTAGGIO

 I lavori devono essere eseguiti solo da personale specializzato.

Se la pompa si blocca o si sentono rumori di sfregamento controllare la pompa o sostituirla. A questo scopo:

- Scollegare la pompa dalla rete
- Chiudere le tubazioni di allacciamento
- Svitare il dado a risvolto ed estrarre il motore (fare in modo che non si bagni il collegamento elettrico della pompa con la possibile fuoriuscita d'acqua).

GUASTI

Problema	Causa	Soluzione
La pompa non funziona	Non è collegata o è collegata male	Collegarla correttamente
	La pompa si è surriscaldata	Attendere fino al raffreddamento, riavvio pompa automatico
	Pompa bloccata	Vedere il cap. MANUTENZIONE / SMONTAGGIO
La pompa emette rumori	Sfiato non sufficiente	Vedere cap. MESSA IN FUNZIONE
	Presenza di corpi estranei nella pompa	Vedere cap. MANUTENZIONE / SMONTAGGIO
	Cuscinetto consumato	Sostituire la pompa

SMALTIMENTO

Questo prodotto e le sue parti devono essere smaltite ecologicamente rispettando le normative locali vigenti.

THERMOSTATIC DHW RECIRCULATION KIT

DESCRIPTION

This thermostatic recirculation kit for DHW mixers is supplied separately from the mixer itself. The kit consists of a pump with a non-return valve and shut-off cock, pipe, seals and a safety valve.

CONTENTS OF KIT

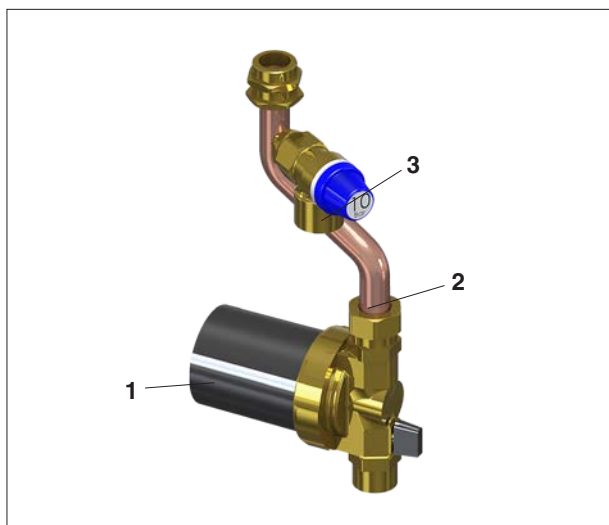
Description	Qty
- Recirculation pump with packing	1
- Instruction manual	1

GENERAL SAFETY INFORMATION AND PRECAUTIONS

READ THE MANUAL SUPPLIED WITH THE DHW MIXER THOROUGHLY BEFORE PERFORMING ANY WORK ON IT.

MAIN COMPONENTS

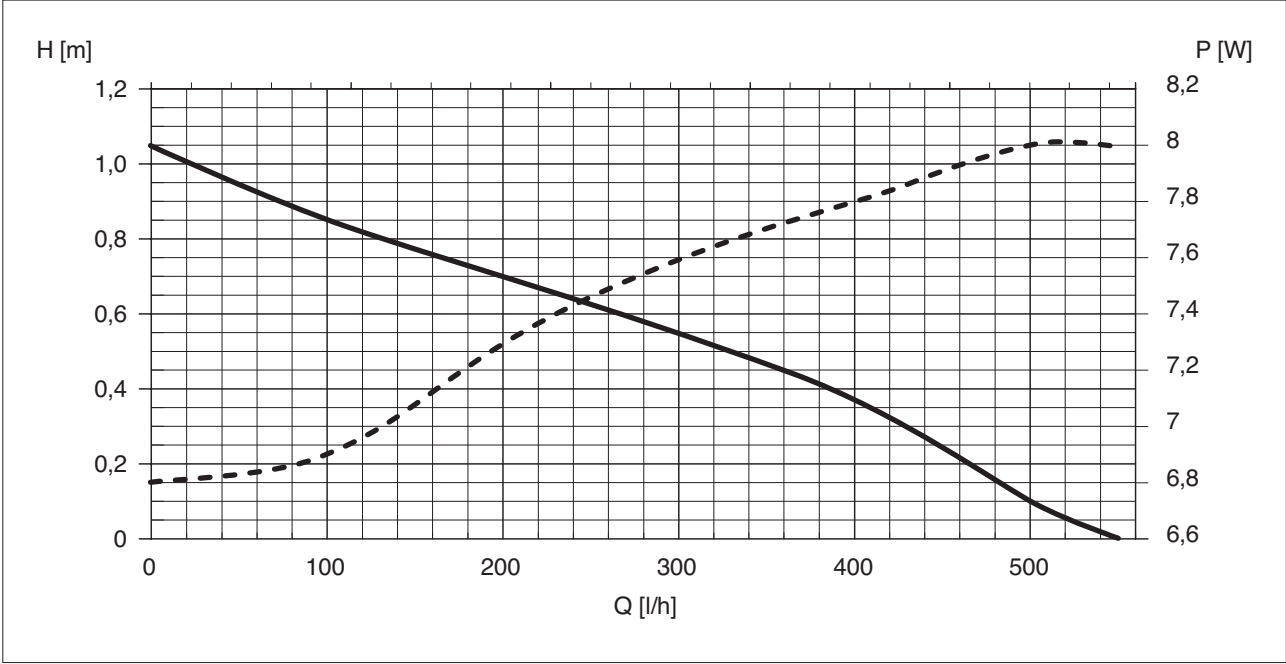
- 1 Pump
- 2 Pipe with seals
- 3 Safety valve



TECHNICAL SPECIFICATIONS

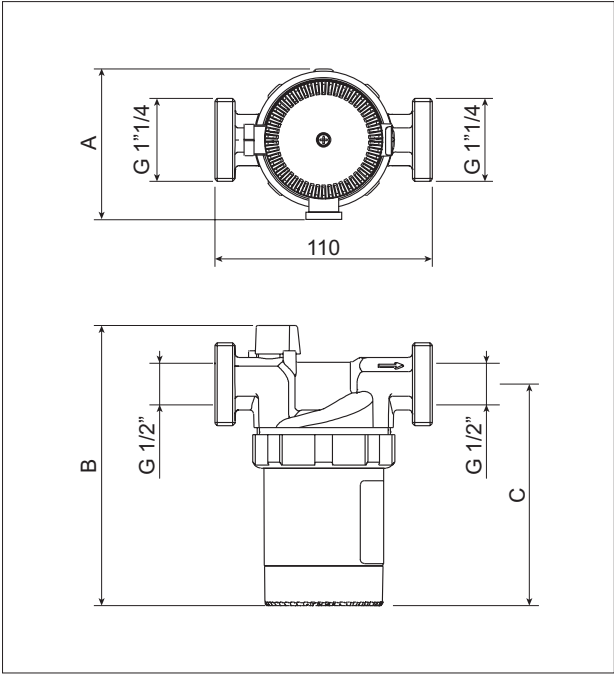
Flow rate	.1 m ³ /h
Head	.3 m
Pumped water temperature	.2 ÷ 65 °C
Maximum pressure	.10 bar
Power supply	.200-240 V
Frequency	.50-60 Hz
Index of protection	.IP 44

CHARACTERISTIC CURVES FOR PUMP



DIMENSIONS AND WEIGHTS

- A** 75 mm
- B** 142 mm
- C** 112 mm
- DN** 15
- Weight** 1,3 kg

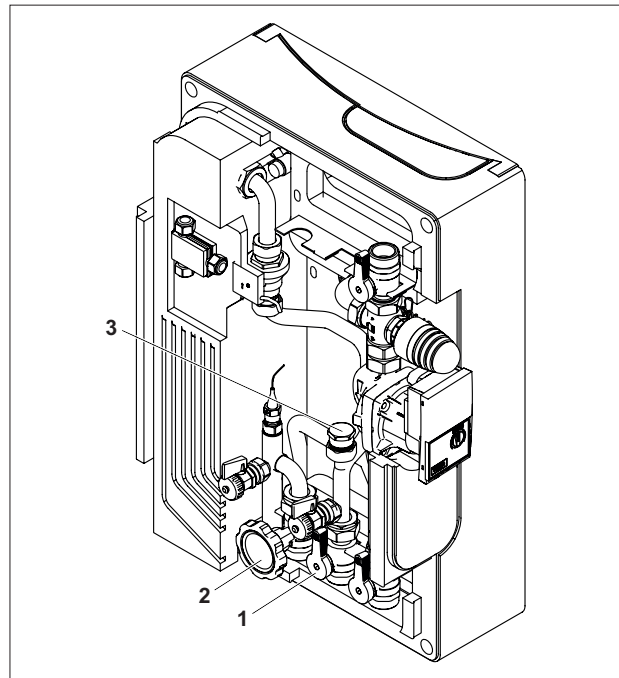


CONNECTING THE RECIRCULATION KIT

 Live electrical equipment!

Proceed as follows to connect up the thermostatic DHW mixer recirculation accessory.

- 1 Shut off the water flow by closing the cold water inlet ball valve (1) and the hot water outlet ball valve (2).
- 2 Remove the 1" F plug (3) from the DHW mixer.
- 3 Install the recirculation accessory and tighten the wa-tertight fitting.
- 4 Connect the recirculation pump to a 230 Vac 50-60 Hz power supply.

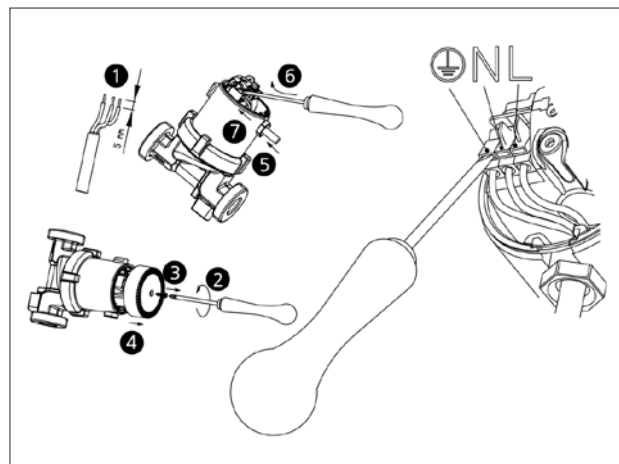


ELECTRICAL CONNECTIONS


The accessory must be installed and all electrical connections made by suitably qualified personnel in conformity to applicable standards.

Proceed as follows to connect the power cable to the pump's power terminals.

- Unscrew the pump cover retaining screw.
- Remove the pump cover.
- Insert the cable through the cable guide.
- Connect the wires to the terminals.
- Fit the pump cover.
- Tighten the pump cover retaining screw.




Connect the pump's power cable to a fused, two-pole switch (power supply 230 VAC, 50-60 Hz).
The system must be correctly connected to ground.

 The controller must be connected to the mains power supply via an earth leakage breaker in accordance with applicable standards. Correct functioning is only guaranteed provided the controller is used with the pump for which it is designed. The manufacturer cannot be held responsible for the consequences of improper uses.



PUTTING INTO SERVICE

 Never allow the pump to run dry, as this can cause irreparable damage to the bearings even in a short time.

Before putting into service, proceed as follows.

- Fill the circuit.
- Flush out the circuit thoroughly to eliminate all foreign bodies and particles of dirt that might otherwise cause the pump to seize.
- Bleed the circuit completely. Persistent water circulation noises from the pump indicate that there is still air in the circuit. Switch the pump on and off again a number of times to facilitate bleeding. Proceed as follows to remove any residual air.
- Disconnect the pump from the electrical power supply.
- Slowly loosen the shoulder nut and carefully open the water pipe until water comes out from the shoulder nut. Take care to prevent water from coming into contact with the pump's electrical connections.
- Tighten the shoulder nut again and re-connect the pump to the electrical power supply.

SETTING THE THERMOSTAT

Set the desired temperature by means of the knob on the pump body.

The pump switches off automatically if the temperature of the water reaches the setpoint. The thermostat on the pump body allows you to set any temperature between 20°C and 70°C.

MAINTENANCE / DISASSEMBLY

 All work must be performed by specialist personnel.

If the pump seizes or begins to make grinding noises, check it and replace it as necessary. To do so, proceed as follows.

- Disconnect the pump from the electrical power supply.
- Close the water shut-off valves.
- Unscrew the shoulder nut and remove the pump. (Take care to prevent water from coming into contact with the pump's electrical connections).

TROUBLESHOOTING

Problem	Cause	Solution
The pump does not function	The pump is not connected or is not connected correctly.	Connect the pump correctly.
	The pump has overheated.	Wait for the pump to cool down. It will re-start automatically.
	The pump has seized.	See the MAINTENANCE / DISASSEMBLY section.
The pump is noisy	There is air in the circuit.	See the PUTTING INTO SERVICE section.
	There are foreign bodies trapped in the pump.	See the MAINTENANCE / DISASSEMBLY section.
	The pump bearings are worn.	Replace the pump.

DISPOSAL

This product and its parts must be disposed through the proper channels in accordance with applicable legislation.