


# KIT RESISTENZE ANTIGELO

Questa istruzione è parte integrante del libretto dell'apparecchio sul quale viene installato l'accessorio.  
A tale libretto si rimanda per le **AVVERTENZE GENERALI** e per le **REGOLE FONDAMENTALI DI SICUREZZA**.

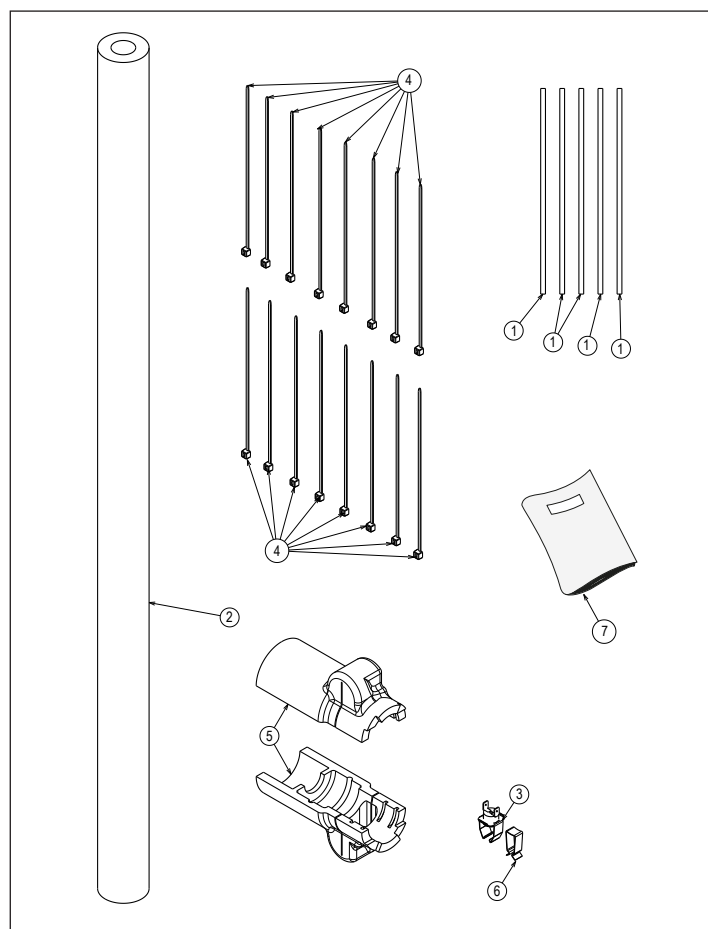
Il kit resistenze antigelo permette di proteggere dal gelo il circuito sanitario nel caso di temperature inferiori a 0°C (fino a -15°C).

 **Prima di effettuare qualsiasi operazione togliere l'alimentazione elettrica all'apparecchio.**


 **Questo accessorio deve essere installato solo da personale professionalmente qualificato.**


## CONTENUTO DELLA CONFEZIONE


| Descrizione                     | Q.tà |
|---------------------------------|------|
| 1 Cablaggi                      | 5    |
| 2 Tubo isolante 24x13 L=1000    | 1    |
| 3 Termostato antigelo con clip  | 1    |
| 4 Fascette 200x2.6              | 16   |
| 5 Coibenti                      | 2    |
| 6 Molletta fissaggio termostato | 1    |
| 7 Foglio istruzioni             | 1    |




## DISPOSIZIONE DELLE RESISTENZE ANTIGELO

 Durante il montaggio delle resistenze antigelo è necessario fare attenzione che le stesse non vadano a contatto con i cablaggi della caldaia.

 Le resistenze antigelo raggiungono temperature elevate, pertanto non possono essere collegate su tubazioni contenenti gomma, in materiale plastico o comunque non adatte a dissipare il calore prodotto. L'uso improprio potrebbe causare principi d'incendio.

 Assicurarsi che le resistenze siano sempre collegate e ben aderenti alle rampe dopo che la caldaia è stata allacciata alla rete elettrica.

 Rispettare scrupolosamente il posizionamento delle resistenze come indicato nelle fotografie.

- Posizionare il termostato antigelo sulla rampa inferiore gas.

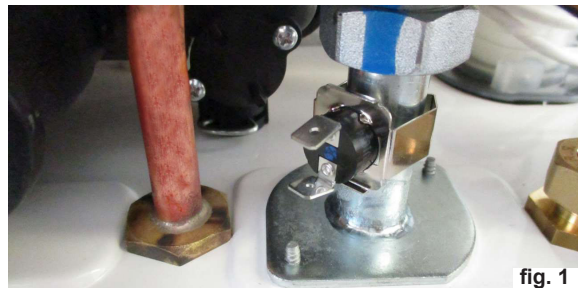


fig. 1

- Prendere il cablaggio alimentazione resistenze (fig. 2), collegare i fili NERO e BLU alla morsetteria di caldaia (fig. 3) e i faston al termostato antigelo. Ricoprire i faston con il cappuccio (fig. 4).



fig. 2



fig. 3



fig. 4

- Prendere il cablaggio collegamento resistenze (fig. 5) e collegare il connettore femmina "X" al connettore maschio "A" presente nel cablaggio alimentazione resistenza (fig. 2 e 6).

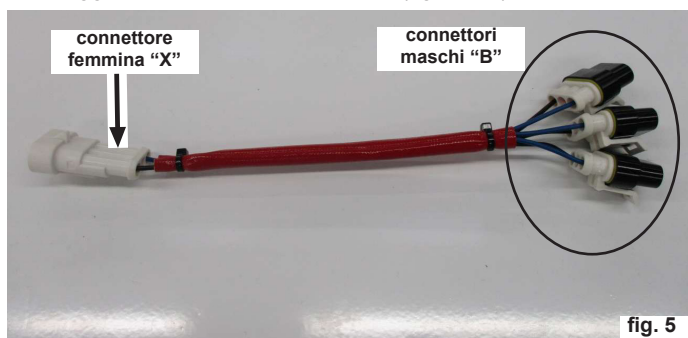


fig. 5

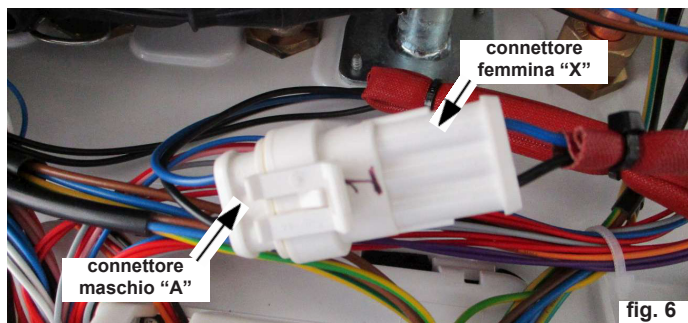


fig. 6

- Prendere il cablaggio filo scaldante e applicare n° 6 avvolgimenti attorno al corpo superiore sifone e bloccare con 2 fascette a strappo (fig. 7).



fig. 7

- Prendere il cablaggio con la resistenza in PTC + molletta e posizionarlo sulla rampa entrata acqua fredda (fig. 8).

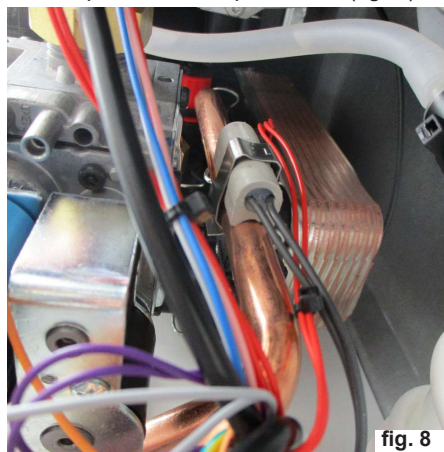


fig. 8

- Collegare il connettore femmina "Y" del cablaggio filo scaldante a un connettore maschio "B" del cablaggio collegamento resistenze (fig. 5 e 9).
- Collegare il connettore femmina "Z" del cablaggio con la resistenza in PTC ad un connettore maschio "B" del cablaggio collegamento resistenze (fig. 5 e 9).

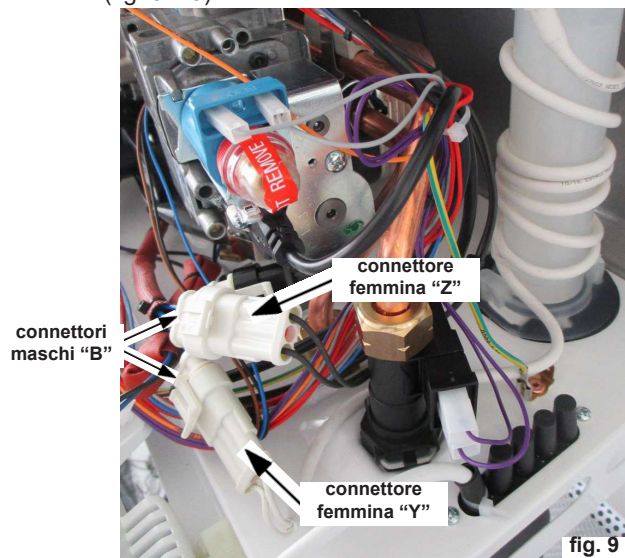
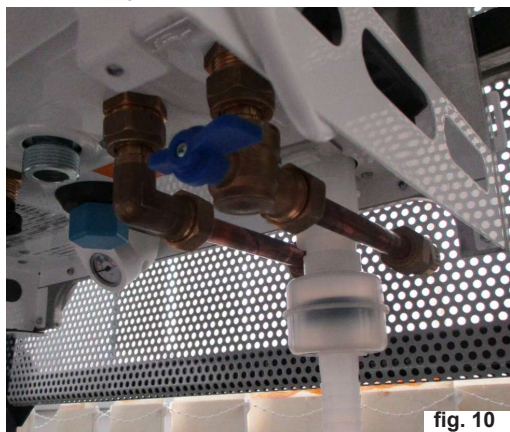


fig. 9

## VERSIONE A MURO

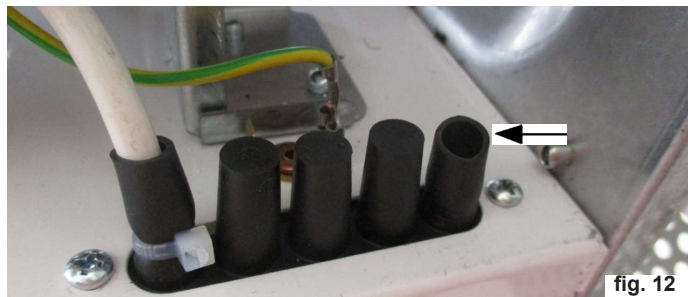
- Posizionare i collegamenti idraulici lato sanitario.



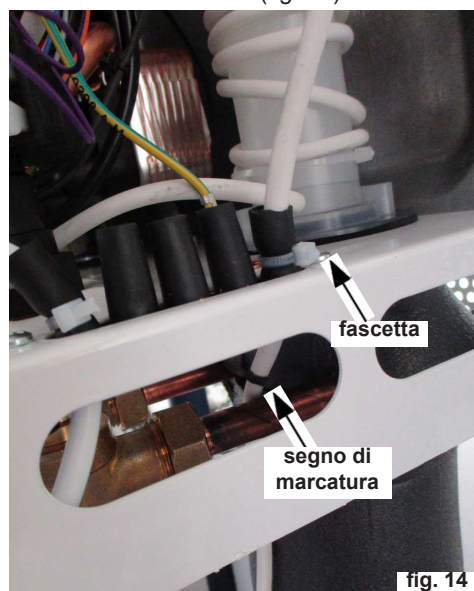
- Prendere i due coibenti ed avvolgere il galleggiante di sicurezza come indicato nella foto (fig. 11).



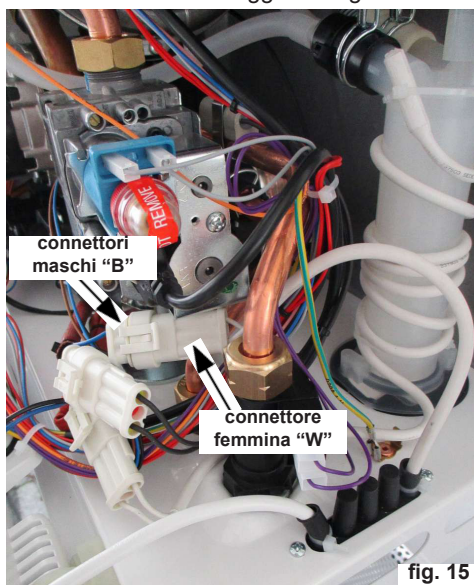
- Tagliare la poppetta destra del passacavo e inserire il cavo scaldante dal lato bulbo.



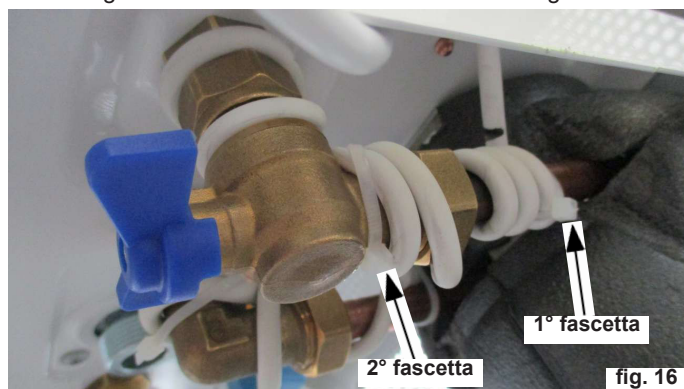
- Far scorrere il cavo scaldante posizionando il segno di marcatura in prossimità della rampa entrata acqua fredda bloccando il cavo sul passacavo con una fascetta (fig. 14).



- Unire il connettore femmina "W" del filo scaldante con uno dei connettori maschi "B" del cablaggio collegamento resistenza.



- Applicare il filo scaldante sulla rampa e sul rubinetto. Per il numero di avvolgimenti e di fascette fare riferimento alla figura.



- Proseguire gli avvolgimenti sulla rampa uscita acqua calda e bloccare il cavo con la 3° e 4° fascetta.

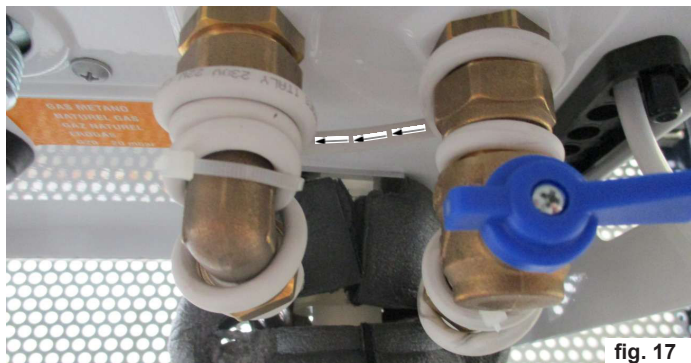


fig. 17



fig. 18

- Prendere il tubo isolante e tagliare 2 pezzi da 10 cm. Entrambi i pezzi dovranno essere tagliati a metà lungo la parete verticale. Con il primo tubo isolante avvolgere la rampa entrata acqua fredda come da figura e bloccarlo con 2 fascette a strappo. Per disporre al meglio il tubo isolante tagliare lo stesso in corrispondenza del rubinetto.

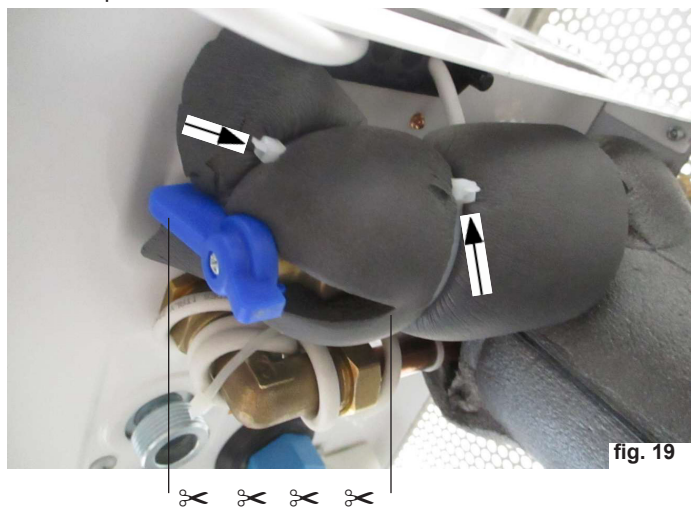


fig. 19

- Prendere il secondo tubo isolante e avvolgere la rampa uscita acqua calda come da figura e bloccarlo con 2 fascette a strappo.

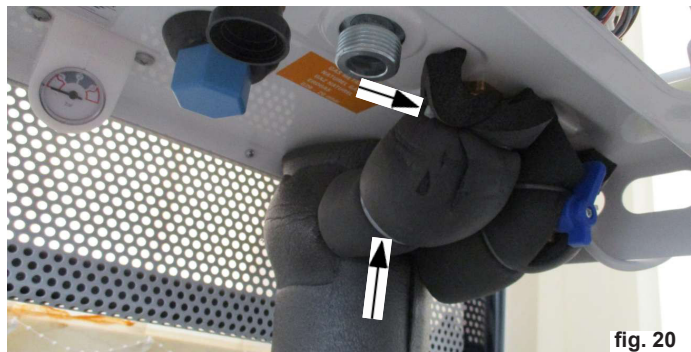


fig. 20

- Del restante tubo isolante utilizzare circa 40cm. Tagliare a metà in senso verticale ed avvolgere il tubo flessibile bloccandolo con tre fascette a strappo.

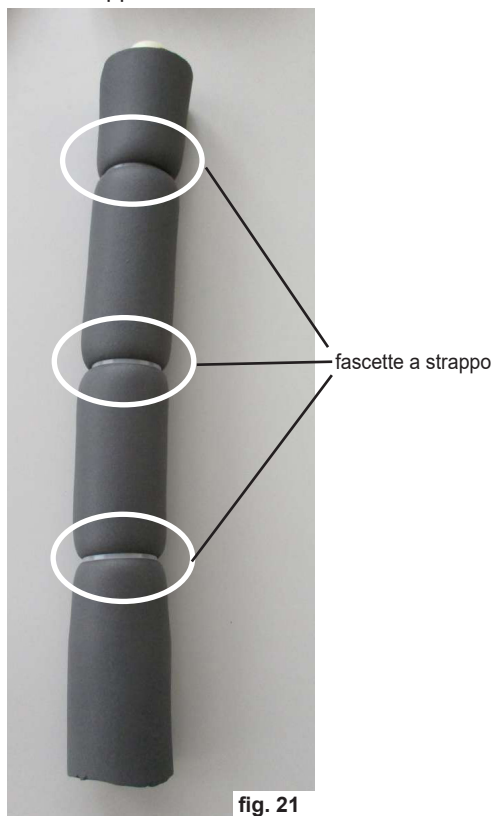


fig. 21

- Prendere il tubo flessibile coibentato ed inserirlo all'interno dei due coibenti, fissandolo al galleggiante di sicurezza.



fig. 22

## VERSIONE DA INCASSO

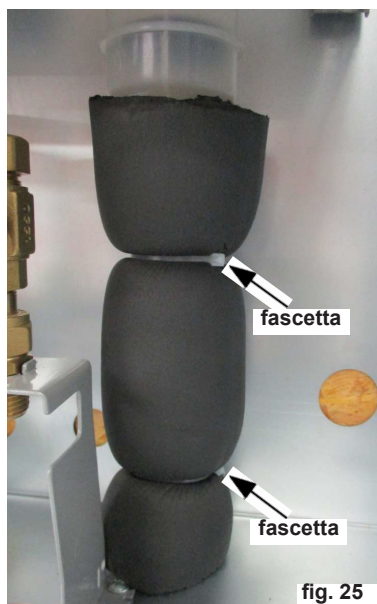
- Per la disposizione delle resistenze antigelo all'interno della caldaia fare riferimento dalla foto 1 alla foto 9.
- Posizionare i collegamenti idraulici lato sanitario.



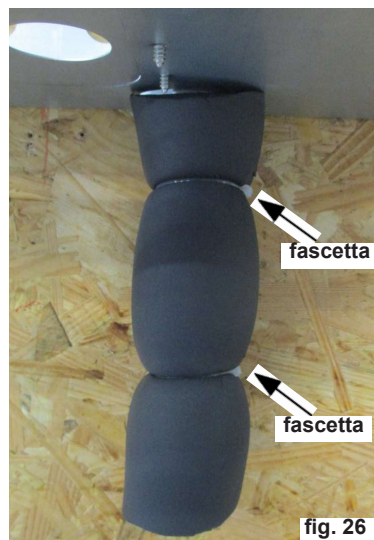
- Avvitare il galleggiante al sifone raccogli condensa.
- Fissare il tubo flessibile al galleggiante.
- Far passare il tubo flessibile all'interno del foro presente nel cassone.



- Prendere il tubo isolante e tagliare 2 pezzi da 20cm. I pezzi dovranno essere tagliati a metà lungo la parete verticale. con 1 pezzo avvolgere il tubo flessibile all'interno del cassone e bloccarlo con 2 fascette.



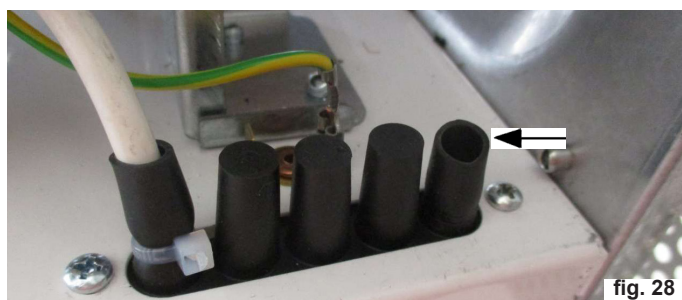
- Con l'altro pezzo avvolgere il tubo flessibile esterno al cassone e bloccarlo con 2 fascette.



- Prendere i due coibenti ed avvolgere il galleggiante di sicurezza come indicato di seguito.



- Tagliare la poppetta destra del passacavo e inserire il cavo scaldante dal lato bulbo.



- Far scorrere il cavo scaldante posizionando il segno di marcatura in prossimità della rampa entrata acqua fredda. Utilizzare 2 fascette per bloccare il cavo scaldante prima sul passacavo (fig. 30) e poi sulla rampa entrata acqua fredda (fig. 31).

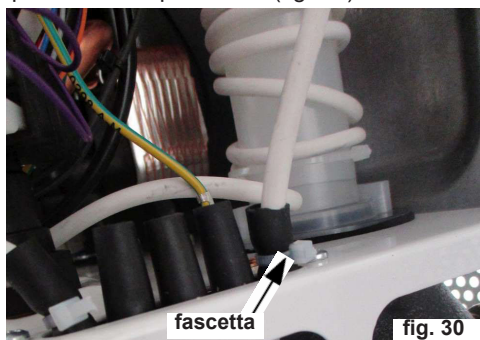


fig. 30

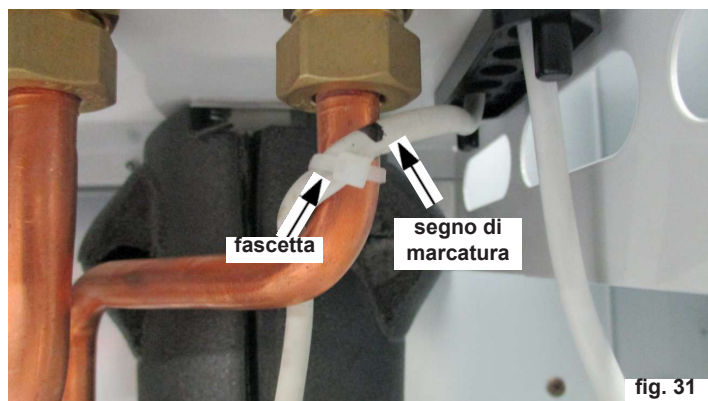


fig. 31

- Unire il connettore femmina "W" del filo scaldante con uno dei connettori maschi "B" del cablaggio collegamento resistenza.

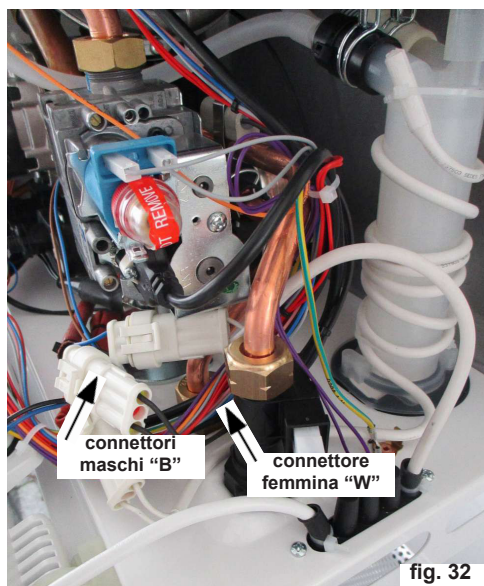


fig. 32

- Applicare il cavo scaldante sulla rampa entrata acqua fredda. Per il numero di avvolgimenti e fascette fare riferimento alla foto seguente.

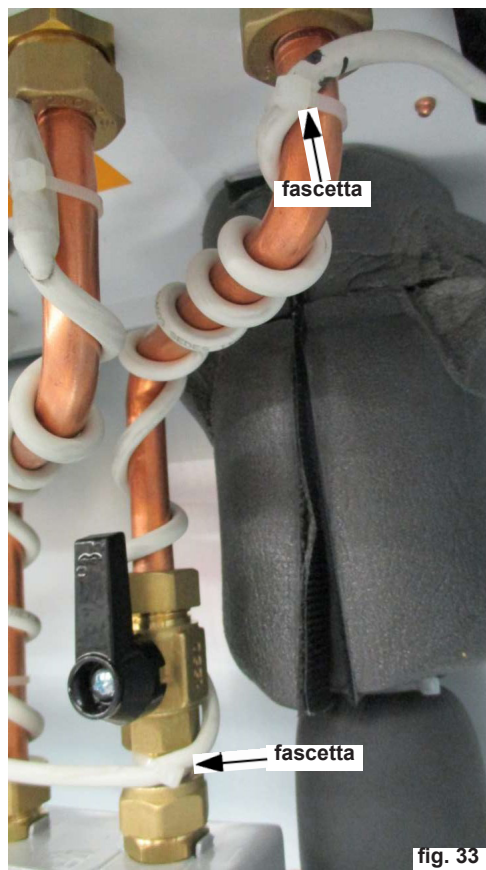


fig. 33

- Proseguire gli avvolgimenti sulla rampa uscita acqua calda e bloccare il cavo con due fascette.

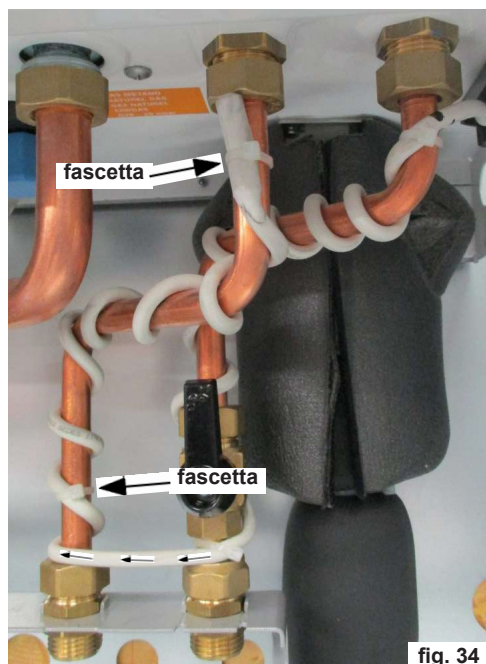
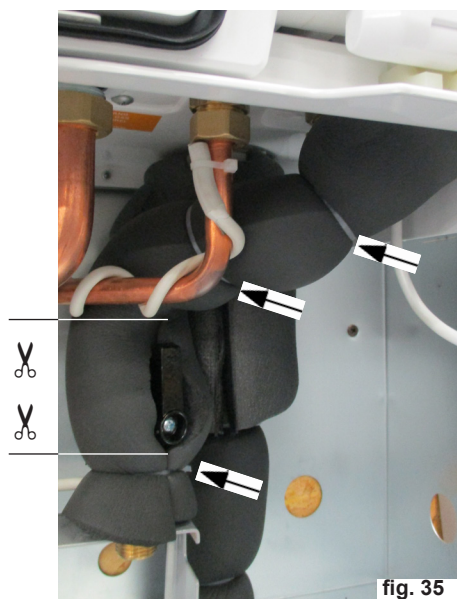


fig. 34

- Prendere il tubo isolante e tagliare 2 pezzi da 30 cm. Entrambi i pezzi dovranno essere tagliati a metà lungo la parete verticale. Con il primo tubo isolante avvolgere la rampa entrata acqua fredda come da figura e bloccarlo con 3 fascette a strappo. Per disporre al meglio il tubo isolante tagliare lo stesso in corrispondenza del rubinetto.



- Prendere il secondo tubo isolante e avvolgere la rampa uscita acqua calda come da figura e bloccarlo con 3 fascette a strappo.

