

# KIT RESISTENZE ANTIGELO

**Questa istruzione è parte integrante del libretto dell'apparecchio sul quale viene installato l'accessorio.**

**A tale libretto si rimanda per le AVVERTENZE GENERALI e per le REGOLE FONDAMENTALI DI SICUREZZA.**

Il kit resistenze antigelo permette di proteggere dal gelo il circuito sanitario nel caso di temperature inferiori a 0°C (fino a -15°C).

**⚠ Prima di effettuare qualsiasi operazione togliere l'alimentazione elettrica all'apparecchio.**

**⚠ Questo accessorio deve essere installato solo da personale professionalmente qualificato.**

## 1 CONTENUTO DELLA CONFEZIONE

Descrizione	Q.tà
1 - Cablaggi	5
2 - Tubo isolante 18x10 L=1000	1
3 - Termostato antigelo con clip	1
4 - Fascette 200x2.6	16
5 - Molletta di fissaggio resistenza	1
6 - Foglio istruzioni	1

## 2 DISPOSIZIONE DELLE RESISTENZE ANTIGELO

**⚠ Durante il montaggio delle resistenze antigelo è necessario fare attenzione che le stesse non vadano a contatto con i cablaggi della caldaia.**

**⚠** Le resistenze antigelo raggiungono temperature elevate, pertanto non possono essere collegate su tubazioni contenenti gomma, in materiale plastico o comunque non adatte a dissipare il calore prodotto. L'uso improprio potrebbe causare principi d'incendio.

**⚠** Assicurarsi che le resistenze siano sempre collegate alle rampe dopo che la caldaia è stata allacciata alla rete elettrica.

**⚠** Le resistenze devono essere fissate su di un tratto rettilineo in modo che siano sempre a stretto contatto con la rampa.

**⚠** Rispettare scrupolosamente il posizionamento delle resistenze come indicato nelle fotografie.

– Posizionare i collegamenti idraulici lato sanitario.



– Posizionare il termostato antigelo su una parte piana del dado.

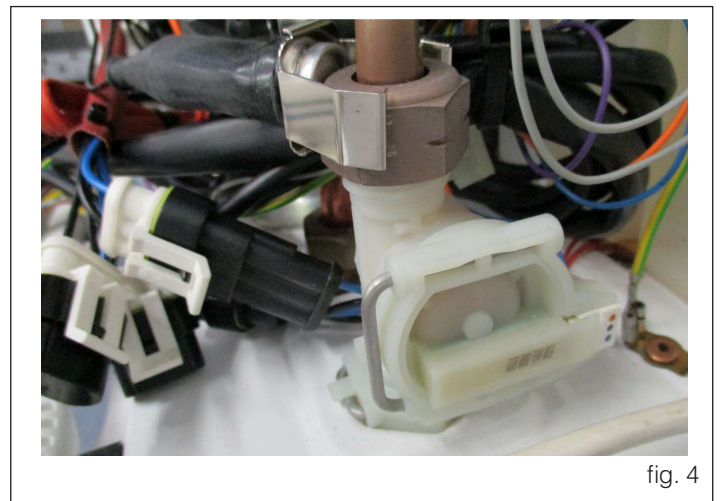
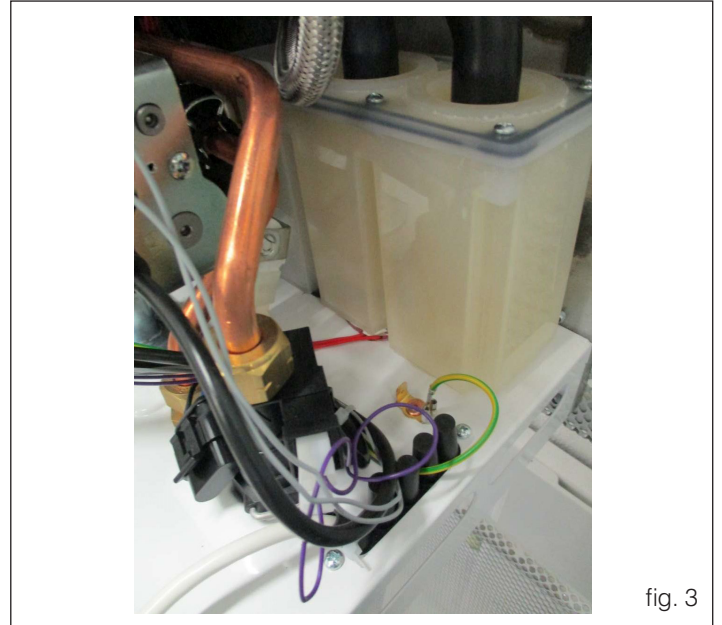


– Posizionare il cablaggio resistenza antigelo adesivo circolare (35W) nella parte inferiore del sifone raccogli condensa, avendo cura di farla aderire per tutta la superficie. Si consiglia di pulire preventivamente la superficie del sifone condensa utilizzando eventualmente alcool isopropilico e di applicare la resistenza a superficie asciutta.

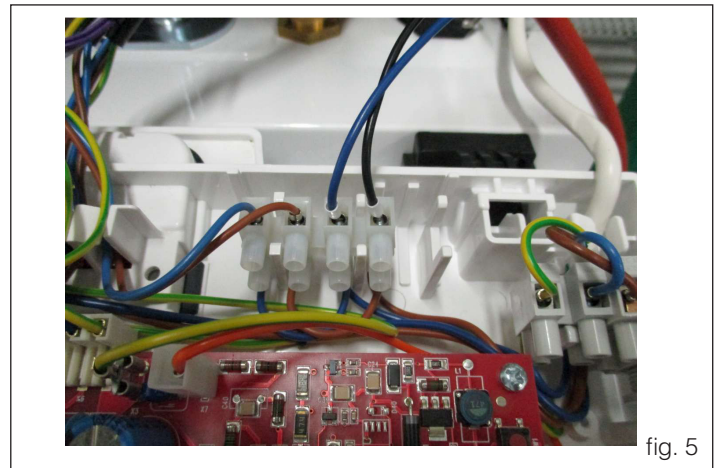
– Sfilare la molletta di fissaggio del sifone posizionata nella parte inferiore della mensola.

– Sollevare il sifone.

– Togliere la pellicola dalla resistenza antigelo e posizionarla nella parte centrale del sifone.



– Prendere il cablaggio alimentazione resistenze, collegare i fili NERO e BLU alla morsetteria di caldaia e i faston al termostato antigelo. Ricoprire i faston con il cappuccio.



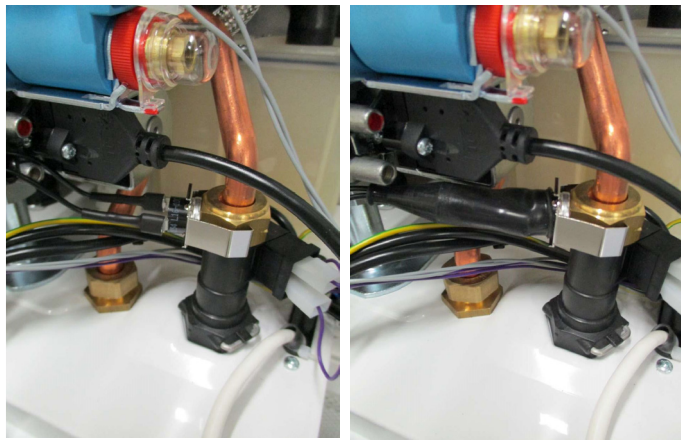


fig. 6

- Prendere il connettore maschio del cablaggio sopra descritto e collegarlo al connettore femmina del cablaggio **A** in dotazione.

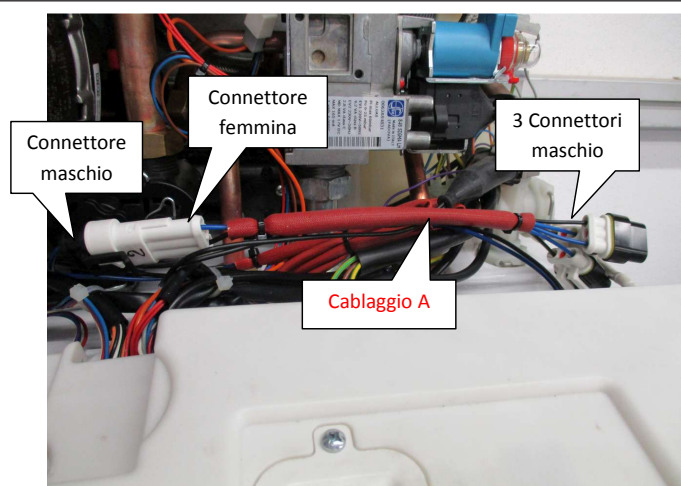


fig. 7

- Prendere il cablaggio con la resistenza in PTC + molletta e posizionarlo sulla rampa entrata acqua fredda; giuntare il connettore femmina con il connettore maschio del cablaggio **A** descritto in precedenza. Collegare anche il connettore femmina del cablaggio resistenza antigelo circolare al connettore maschio del cablaggio **A** (vedi fig. 4).

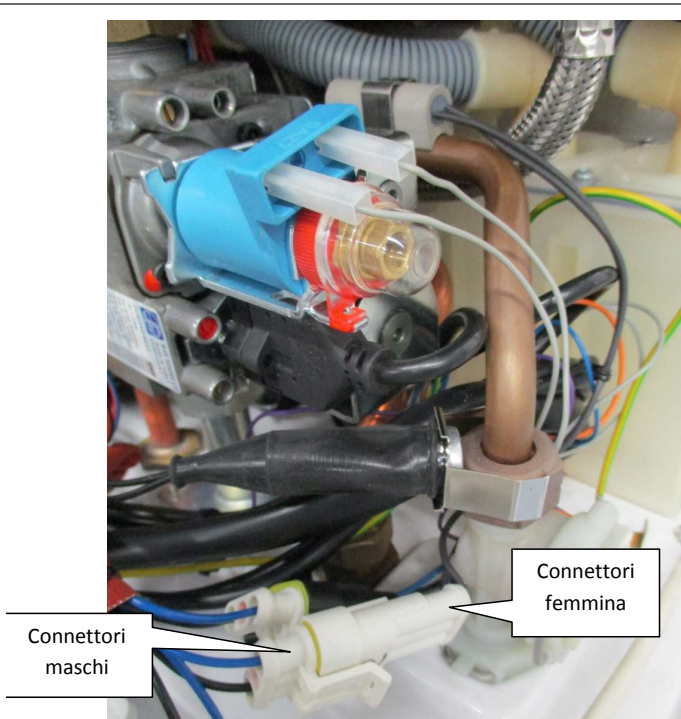


fig. 8

- Tagliare la poppetta destra del passacavo e inserire il cavo scaldante dal lato bulbo.



fig. 9



fig. 10

- Far scorrere il cavo scaldante posizionando il segno di marcatura in prossimità della rampa entrata acqua fredda bloccando il cavo sul passacavo con una fascetta.

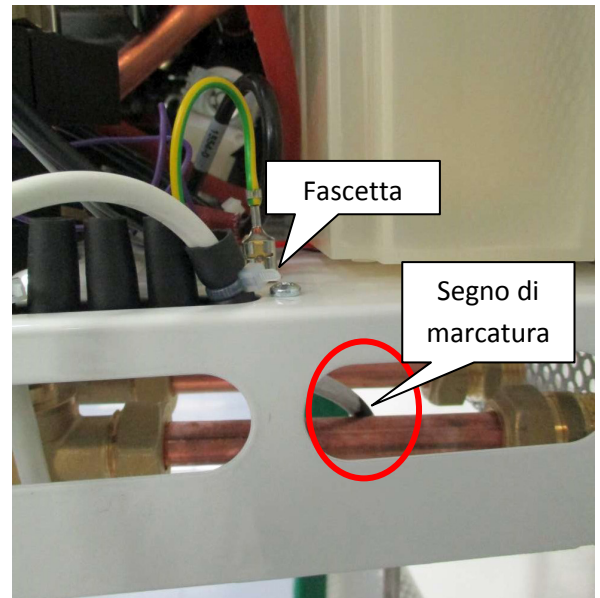


fig. 11

- Unire il connettore femmina del filo scaldante con il connettore maschio del cablaggio resistenza antigelo adesivo circolare.

- Proseguire gli avvolgimenti sulla rampa uscita acqua calda e bloccare il cavo con la 3° fascetta.

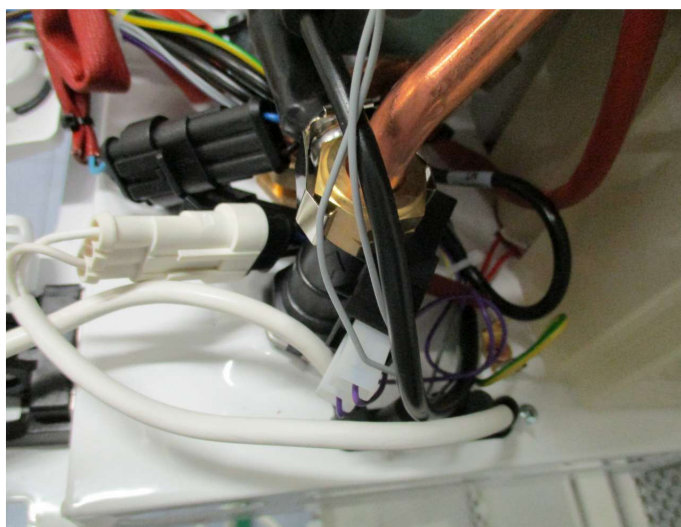


fig. 12

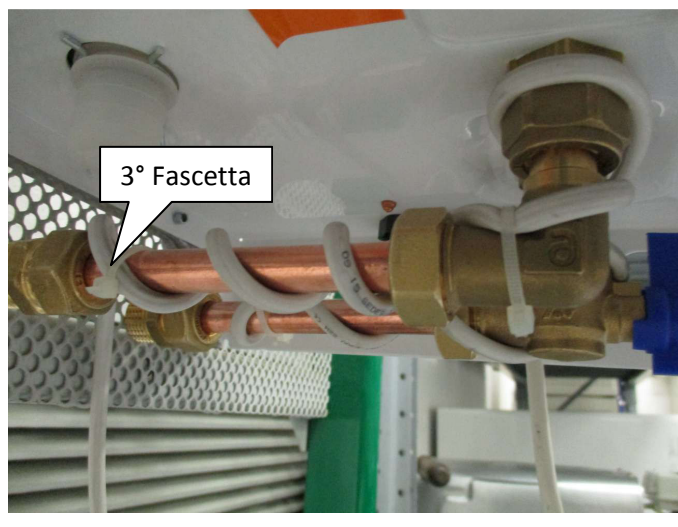


fig. 15

- Applicare sulla rampa e sul rubinetto il filo scaldante.
- Per il numero di avvolgimenti fare riferimento alla figura. Bloccare con una fascetta a strappo.

- Proseguire gli avvolgimenti del filo scaldante al tubo flessibile come da figura, bloccando con la 4° fascetta.

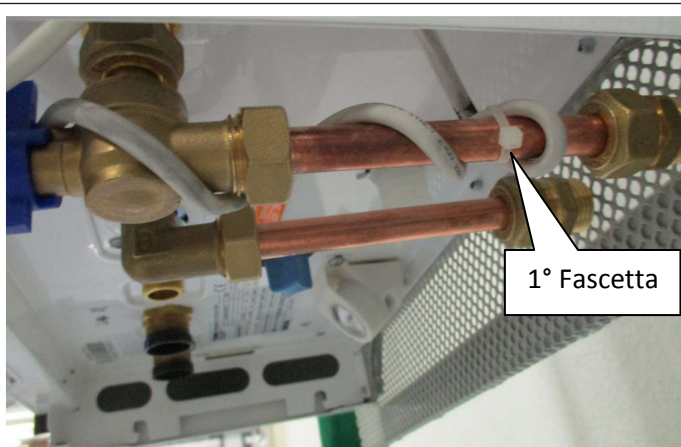


fig. 13



fig. 16

- Proseguire con gli avvolgimenti e bloccare il cavo sulla rampa uscita acqua calda utilizzando la 2° fascetta.

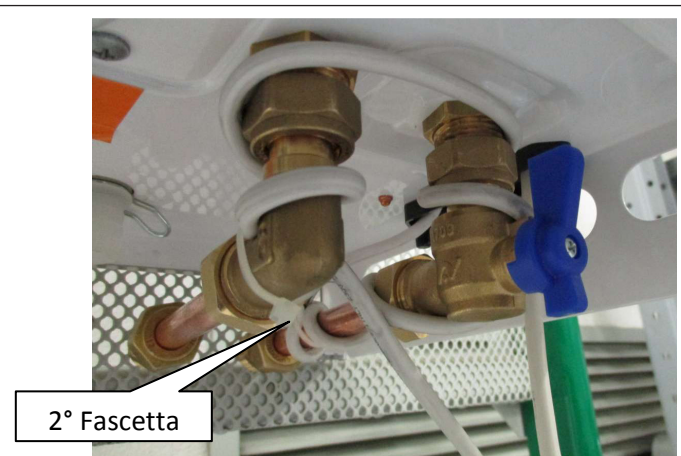


fig. 14



fig. 17

- Prendere il coibente e tagliare 2 pezzi da 25 cm.
- Entrambi i pezzi dovranno essere tagliati a metà lungo la parete verticale.
- Con il primo coibente avvolgere la rampa entrata acqua fredda come da figura e bloccarlo con 3 fascette a strappo.

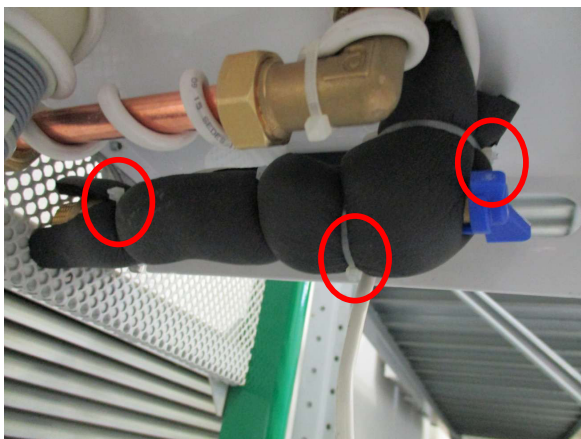


fig. 18

- Prendere il secondo coibente e avvolgere la rampa uscita acqua calda come da figura e bloccarlo con 3 fascette a strappo.



fig. 19

- Con il restante coibente, tagliato precedentemente a metà lungo la parete verticale, avvolgere il tubo flessibile bloccandolo con 3 fascette a strappo.



fig. 20



fig. 21